



מפרט 76/2018 לשירותי גרירה ואחסנת לרכב שניתן לגביו צו/הודעת איסור

שימוש

עבור מחוז ש"י

1. כללי

- 1.1 מ"י מעוניינת בשירותי גרירה ואחסנה לרכבים עבור 2 קבוצות במחוז ש"י (יהודה ושומרון):
 - 1.1.1 **קבוצה ב'**: שרותי אחסנה במרחב שומרון (להלן: "קבוצה ב'")
 - 1.1.2 **קבוצה ג'**: שרותי אחסנה במרחב חברון (להלן: "קבוצה ג'")
- 1.2 פקודת התעבורה, התוספת השביעית לה, והצו בדבר התעבורה (יהודה ושומרון) (מס' 1310), התשנ"ב-1992 והתקנות שהותקנו על פיו (להלן: "הצו" ו"התקנות", בהתאמה) מסמיכים את בית המשפט או איש משטרה (לפי העניין) להורות על איסור שימוש ברכב לתקופות הנקובות בדין. במקרים כאמור נדרש בעל הרכב לאחסן את רכבו במגרשי אחסנה ייעודיים לצורך כך.
- 1.3 השירות הינו עבור רכבים אשר הוצא לגביהם צו איסור שימוש ברכב מכוח תקנות התעבורה (איסור שימוש ברכב) (יהודה ושומרון) התשע"א – 2011 ותקנות התעבורה (איסור שימוש ברכב – מגרשי אחסנה) תשס"ו - 2006, (להלן "התקנות") בתחומי מחוז יהודה ושומרון של משטרת ישראל.

2. הגדרות

- 2.1 "גרירה" – מתן שירותי שינוע של רכב, ליעד שייקבע ע"י המזמין
- 2.2 "אחסנה" – קליטת הרכב במגרש האחסנה, אחסנתו, שמירתו ושחרורו.
- 2.3 "רכב" – כהגדרתו בפקודת התעבורה.
- 2.4 "האזור" – התחום הגיאוגרפי של מחוזות המשטרה באיזור יהודה ושומרון (מרחב שומרון ומרחב חברון).
- 2.5 "התקנות" – פקודת התעבורה ותקנות התעבורה והצו הרלוונטי, כפוף לשינויים ועדכונים.
- 2.6 "הודעה" – הודעה בע"פ ו/או טלפונית ו/או בכתב ו/או מקוונת.
- 2.7 "הודעת איסור שימוש" – כהגדרתה בפקודת התעבורה והצו.
- 2.8 "צו איסור שימוש" – כהגדרתו בפקודת התעבורה.
- 2.9 "קצין ממונה" – ר' את"ן ו/או מי שהוסמך מטעמו.
- 2.10 קצין את"ן או/אח"מ - קצין אגף התנועה/אגף חקירות ומודיעין במחוז ש"י בו ממוקם מגרש האחסנה.

3. מסמכים ישימים

- 3.1 תקן ישראלי 1337 - מערכות אזעקה לגילוי פריצות: חלקים 1,2,3.
- 3.2 מערכת התרעה - מפרט מספר 50 לרישוי עסקים.
- 3.3 כספת להחזקת מפתחות רכב - מפרט מספר 40.3 לרישוי עסקים

4. מהות השירות ואופן ביצועו**4.1. דרישות כלליות**

- 4.1.1. הספק יאחסן כלי רכב בהתאם להודעת איסור שימוש שתינתן לרכב על ידי הגורם המוסמך במשטרה או טופס הפניית רכב בגרירה למגרש אחסנה (וואוצ'ר) (דוגמא **בנספח ו'**) או צו איסור שימוש שיינתן לרכב על ידי בית המשפט המוסמך, לתקופות הנקובות בהודעה או בצו לפי העניין.
- 4.1.2. ככלל, יידרש הזוכה לגרור את הרכב למגרש האחסנה על פי התעריפים הקבועים בתקנות, ובהתאם לטופס הצעת מחיר, אך במקרים מסוימים יתכן ובעל הרכב או מי מטעמו יעביר את הרכב ישירות למגרש.
- 4.1.3. **זמני ביצוע:** הגורר יתחייב להגיע למקום ממנו נדרשת הגרירה בפרק הזמן הדרוש לנסיעה בהתחשב במרחק, מהירות הנסיעה המותרת, ואפשרות הנסיעה, אך בכל מקרה לא יאוחר מ 50 דקות מזמן קבלת ההודעה בדבר הזמנת הגרירה.

4.2. המגרש

- 4.2.1. לרשות הספק הזוכה בקבוצה ב' ובקבוצה ג' יעמוד משך כל תקופת ההסכם מגרש אחסנה לכלי רכב, שיענה על כל הדרישות הבאות וכן על כל תנאי אחר שיהא נחוץ לצורך מילוי התחייבויותיו לפי הסכם זה.

4.2.1.1. המגרש בקבוצה ב' ימצא במרחק נסיעה (בהתאם לאמור ב- google**maps) של עד 40 ק"מ מתחנת אריאל****4.2.1.2. המגרש בקבוצה ג' ימצא במרחק נסיעה (בהתאם לאמור ב- google maps)****של עד 40 ק"מ מתחנת חברון.**

- 4.2.2. מגרש האחסנה יענה לכל הדרישות הבאות במשך כל תקופת ההתקשרות:
- 4.2.2.1. מיקום המגרש יהיה בהתאם לאמור בסעיף 4.2.1 וזוהו המאפשר הגעה נוחה ובטוחה לרבות בהיבט הביטחוני והבטיחותי לכלל הציבור.
- 4.2.2.2. רכב ייקלט במגרש אחסנה אך ורק בהתאם ל**כתב הפניה** ("וואוצ'ר") המופיע בנספח ו' או הודעת איסור שימוש שתונפק ע"י המשטרה לנהג רכב הגרר או במעמד השימוע יימסר בכתב לאזרח.
- 4.2.2.3. תהיה גישה נוחה ובטוחה להולכי רגל וכלי רכב בכניסה למגרש האחסנה בתוכו וביציאה ממנו ואפשרות תמרון לאחסון ושחרור הרכב הנגרר.
- 4.2.2.4. המגרש יהיה במיקום בעל נגישות לתחבורה ציבורית מהערים המרכזיות הקרובות ובמרחק של עד 2 ק"מ ממיקומו תהיה תחנה של תחבורה ציבורית. כמו כן, המגרש יהיה מותאם למתן השירותים לבעלי מוגבלויות כקבוע בד"ן.
- 4.2.2.5. המגרש יהיה:

4.2.2.5.1. מוקף גדר מברזל

- 4.2.2.5.2. מצופה באסכורית או אבן בגובה של 2 מטר לפחות לצורך הסתרת תוכן המגרש ועליה גדר תיל "תלתלית" בגובה 60 ס"מ נוספים לפחות.

4.2.2.5.3. תאורת לילה נאותה

- 4.2.2.5.4. במקום בולט יוצב שלט בגודל של 1×2 מטר לפחות ובו מצוין שם העסק, מס' טלפון ושעות פעילות המגרש בשתי שפות עברית וערבית וכן שלט מחירון בתוקף אשר יפורט בהמשך.
- 4.2.2.6. משטח המגרש לרבות דרכי הגישה אליו יהיו מאספלט או מבטון.
- 4.2.2.7. ניהול המגרש יתבצע באמצעות **מנהל מקצועי** בעל ניסיון בניהול מגרשים בגודל 2 דונם לפחות לאחסנה ו/או מכירת/שכירת כלי רכב של שלוש שנים לפחות אשר יידע לתת מענה מקצועי במהלך שעות פעילות המגרש.
- 4.2.2.8. הכניסה למגרש תהיה דרך שער עם **נק' ביקורת** לגבי כלי רכב נכנסים ויוצאים, בסמוך לשער הכניסה ימוקם משרד הספק.
- 4.2.2.9. הספק ייעד את מגרש האחסנה או חלק ממנו לצורכי מתן שירות נשוא מכרז זה, בגודל של **5 דונם לפחות** (בצורת ריבוע ו/או מלבן ו/או כל צורה שתאפשר ניצול מיטבי של שטח האחסנה), שטח המגרש יחולק לשטח המיועד לרכב פרטי (מסחרי עד 4 טון) ולרכב כבד.
- 4.2.2.10. יחס החלוקה 85 אחוז לרכב פרטי - משטח המגרש המוקצה לשירותים נשוא מכרז זה, ו- 15 אחוז לרכב כבד (פולטריילר או אוטובוס).
- 4.2.2.11. מנהל המגרש האמור ו/או אחד העובדים הנמצאים במשמרת יהיה בעל יכולת לנהל שיחה שוטפת גם בשפה הערבית, בשל מיקום המגרשים ואופי האוכלוסייה הצפויה לבקר במגרשים.
- 4.2.2.12. רכב התכן (הנחיות התכנון לאחסון) **לרכב פרטי** יהיה בהתאם להנחיות לתכנון חניה של משרד התחבורה, פברואר 2000.
- 4.2.2.12.1. תאי החניה יהיו מסומנים וממוספרים (לכל שורת תאי חניה אות, ולכל תא חניה מספר).
- 4.2.2.12.2. תא חניה לרכב פרטי גודלו 5 מ' * 2.3 מ' (2.5 מ' לצד קיר או מכשול) ורוחב המעבר לא יקטן מ-6 מ'.
- 4.2.2.12.3. מודל חניה זה יאפשר העמדת עד 4 כלי רכב בטור. בכך תתאפשר הוצאת רכב מתוך החניון בהזזת רכב אחד לכל היותר. כאמור, רוחב המעבר לא יקטן מ-6 מ' על מנת לאפשר תמרון של גרר קטן.
- 4.2.2.13. רכב התכן (הנחיות התכנון לאחסון) **לרכב כבד**, על פי ההנחיות לתכנון חניה של משרד התחבורה, פברואר 2000.
- 4.2.2.13.1. תאי החניה יהיו מסומנים וממוספרים (לכל שורת תאי חניה אות, ולכל תא חניה מספר).
- 4.2.2.13.2. תא חניה לרכב כבד, גודלו 12 מ' * 3.5 מ', רוחב המעבר לא יקטן מ-15.5 מ'.
- 4.2.2.13.3. מודל החניה יאפשר להעמיד עד 2 אוטובוסים בטור כאשר הגישה לכל אחד מכלי הרכב הנ"ל תעשה באופן ישיר מתוך המעבר הקרוב. רכב ארוך מרכב התכן הכבד יחנה לאורכן של שתי יחידות חניה באורך 12 מ' כל אחד.

- 4.2.2.14. במגרש האחסנה המיועד לצורך מתן שירות זה, במתחם המסומן עבור משטרת ישראל יעשה שימוש לצורך מתן שירות כאמור במכרז זה, יאוחסנו אך ורק כלי רכב שהושבתו ע"פ הוראות מכרז זה ולא עבור מכרזים נוספים ו/או אחרים של משטרת ישראל ו/או של גופים ו/או לקוחות אחרים ולא יעשה בו כל שימוש למעט אחסנה.
- 4.2.2.15. למען הסר ספק, לא יעסוק הספק במגרש האחסנה שהוקצה לטובת שירותי מכרז זה, בכל עיסוק אחר לרבות פירוק, הרכבה ומכירת חלפים.
- 4.2.2.16. אבטחת המגרש: הספק יאחסן את כלי הרכב עפ"י הודעת המשטרה ו/או החלטת בית משפט במגרש האחסנה וינקוט בכל אמצעי הבטיחות הנדרשים לשם הבטחת הרכב והרכוש שבתוך הרכב ושמוחצה לו עד לשחרור הרכב כאמור בסעיף 5.
- 4.2.2.17. המגרש ישמר גם באמצעות מערכת התרעה המתריעה על כל ניסיון חדירה או פריצה ומחוברת למוקד פעיל 24 שעות ביממה בהתאם למסמכים הישימים המצויינים בסעיפים 3.1 ו-3.2 לעיל.
- 4.2.2.18. תותקן מערכת טלוויזיה במעגל סגור, באופן בו כל שטח המגרש כולל המשרד יתועדו עד לכדי רמת זיהוי פנים, המידע יוקלט וישמר בחברה לפחות למשך 30 ימים ברמת איכות מקסימלית ולאחר מכן ברמה של 1.3 מגה פיקסלים לפחות, במערכת המחשוב של החברה למשך שנתיים לפחות מזמן ההקלטה. קובץ הסרט יועבר למשטרה באופן מקוון על פי דרישה.
- 4.2.2.19. פרטי הציוד של מערכת ההתרעה, לרבות קוד גישה למערכת המצלמות של המגרש לטובת צפייה ישירה במצלמות, יועברו לעורך המכרז ולקצין פיקוח מגרשים את"ן האחראי על מערכות האבטחה במשטרת ישראל תוך 30 יום מחתימת החוזה. עד להתקנת המערכת ובכל מקרה שהמערכת אינה פועלת מכל סיבה שהיא, תהיה שמירה מוגברת במגרש ויבוצעו סיורים במקום.
- 4.2.2.20. בכל מקרה, שמירה תבוצע במגרש בכל שעות היממה כולל שבתות וחגים (יהודיים, מוסלמים ונוצרים) וכולל יום כיפור, ע"י שומרים ו/או חברת שמירה שאושרו מראש ע"י משטרת ישראל ויבוצעו סיורים רגליים בין המכוניות.
- 4.2.2.21. בכל מקרה של תקלה במערכת ההתרעה יחויב הספק לדאוג לתיקונה תוך 24 שעות, לא כולל שבתות וחגים. בשבתות וחגים ובכל מקרה בו לא ניתן לתקן את המערכת כאמור, יש לתגבר את האבטחה בשטח המגרש במאבטח נוסף עד לתיקון מלא של המערכת.
- 4.2.2.22. הספק לא יאפשר לבעל הרכב או לכל גורם אחר לפרק חלק מהרכב בשום מקרה.
- 4.2.2.23. מוקד - הזוכה יעמיד לרשות המשטרה נציג מטעמו מצויד בטלפון קווי ובטלפון נייד שיהיה זמין 24 שעות ביממה בכל ימות השנה כולל שבתות חגים ומועדים, ייתן מענה תוך 3 דקות לכל היותר ממעמד השיחה וכן ייתן מענה לקבלת הודעות (SMS) ושליחת הגררים על פי דרישה (להלן "המוקד").

הזוכה ו/או מי מטעמו ידאג לבצע את הגרירות על פי דרישות הטלפוניות שיועברו אליו מהמוקד/מרד"מ משטרתי.

4.2.2.24. בעסק תותקן כספת להחזקת מפתחות כלי הרכב: הכספת שתעמוד בדרישות הקבועות בהתאם למסמכים הישימים המצוינים בסעיף 3.3 לעיל. בזמן שהעסק סגור לציבור כל מפתחות כלי הרכב יאוחסנו בכספת.

4.2.3. כל ההשלמות שיש לבצע על מנת להביא את המגרש לרמה הנדרשת ע"פ האמור בסעיף 4.2 לעיל. לטובת האמור, למציע 30 ימים קלנדריים מקבלת הודעה ממשטרת ישראל, בהתאם לאמור בסעיף 17.3.6 למסמכי המכרז. כמו כן, תינתן ארכה באישור של קצין פיקוח מגרשים את"ן של 15 יום קלנדאריים להכשיר את המגרש לאחר מכן תבוצע בדיקת התאמה/ אישור סופי של המגרש. לוועדת המכרזים שמורה הזכות למתן הארכה נוספת של 15 ימים קלנדאריים להשלמת הכשרת המגרש בהתאם לדרישות המפרט.

4.2.4. **החלפת מגרש** – כאמור בסעיף 6.8 במסמכי המכרז, ככל שלאורך חיי המכרז, תידרש החלפה של המגרש מסיבות הנוגעות למשטרת ישראל ו/או לזוכה במכרז, יש להודיע על כך מראש 90 ימים לפחות. **המגרש החדש** טעון את אישור הגורמים הרלוונטיים במשטרת ישראל (מרו"מ וק' פיקוח מגרשים את"ן) וכפוף לכל המסמכים והבדיקות הנדרשים בעת קביעת מגרש כזוכה. **לאחר קבלת אישור בכתב בדבר החלפת המגרש, תבוצע ההחלפה בפועל.**

5. נוהל קליטת רכב ושחרורו

5.1. עם הגעת הרכב למגרש יצולם הרכב מכל עבריו באמצעות מצלמה דיגיטלית בגודל קובץ של 5 מגה פיקסל לפחות בצילום צבעוני. קובץ התמונות ישמר על ידי הספק לכל הפחות שנתיים לאחר שחרור הרכב. קובץ התמונות יועבר למשטרה באופן מקוון תוך 24 שעות מרגע הדרישה.

5.2. במקרה של גרירה- הרכב יצולם כאמור לפני העלאה לגרר ובסיום קליטתו במגרש.

5.3. רכב יאוחסן במגרש על פי החלטת קצין משטרה ובהתאם לטופס הפנייה (וואוצ'ר) המפנה את הרכב למגרש הספציפי בלבד.

5.4. הספק יתחייב לדווח במהלך כל יום פעילות ולא פחות מפעם ביום באמצעות האינטרנט, למערכת מידע ממוחשבת שתסופק ע"י משטרת ישראל, רשימה של כלי רכב המאוחסנים במגרשו שתכיל את הנתונים הבאים ו/או כפי שיימצא לנכון ע"י מ"י לקראת הפעלת המערכת:

5.4.1. סוג הרכב המאוחסן, מספר רישוי, תאריך ושעת קליטת הרכב, פרטי מוסר הרכב.

לתיעד יצורפו תמונות הרכב שצולמו עם הגעתו למגרש בהתאם לדרישות המשטרה.

5.4.2. הערות למצבו החיצוני של הרכב בטרם ביצוע פעולת האחסנה/הגרירה לפי העניין,

כמפורט בטופס העברת רכב (נספח ב' – למסמכי המפרט). במקרה שבעל הרכב יסרב

לחתום, יציין זאת הספק על גבי הטופס.

5.4.3. שחרור רכב יתבצע רק לאחר קבלת אישור בכתב/ מקוון מהמשטרה המאשר את

שחרור הרכב.

5.4.4. הספק רשאי להתנות את שחרור הרכב בהסדרת כל נושא התשלומים בהם חייב בעל

הרכב לשאת לרבות הוצאות אחסנה ושינוע הרכב למגרש.

5.4.5. הרכב יוחזר אך ורק לבעליו או למי שימציא יפויי כוח מקורי מאת בעל הרכב.

5.4.6. מקבל הרכב יזוהה באמצעות תעודת זיהוי או תעודה מזהה רשמית אחרת.

5.4.7. מקבל הרכב יאשר על גבי נספח העברת הרכב (נספח ב' – למסמכי המפרט) בחתימתו

את קבלת הרכב לרבות אישור כי מצב הרכב זהה למצב הרכב במועד מסירתו

למגרש ו/או לגורר. ככול ותהיינה הערות לבעל הרכב הוא יידרש לציין על גבי

אישור השחרור.

5.5. הספק מתחייב לדווח למערכת ביום כניסת הרכב למגרש וביום שחרורו או לכל המאוחר עם

העלאת המערכת במקרה של תקלה וחוסר אפשרות להתחבר.

5.6. לצורך הפעלת המערכת, שמירת נתוני מצלמות האבטחה, צילומי כלי הרכב וכו', הספק

מתחייב להצטייד באמצעים הבאים:

5.6.1. חומרה

5.6.1.1. מעבד intel core 5i ומעלה.

5.6.1.2. זיכרון פנימי 4G RAM ומעלה, (יתכן שימוש בהתקן זיכרון נפרד עבור

מצלמות האבטחה בנפח אשר יאפשר שמירת נתונים למשך 30 ימים באיכות

מקסימלית ולמשך 2 שנתיים באיכות נמוכה יותר של 1.3 מגה פיקסל.

5.6.1.3. דיסק קשיח 1 טרה זיכרון ומעלה.

5.6.1.4. כרטיס רשת.

5.6.1.5. לפחות 4 יציאות לחיבורי usb2.

5.6.1.6. מסך LED / LCD.

5.6.2. מערכת הפעלה

5.6.2.1. מערכת הפעלה win 7 ומעלה.

5.6.3. דפדפן

5.6.3.1. IE8 או IE10 ומעלה עם תמיכה ב – IE8.

5.6.3.2. התחברות לאינטרנט מהיר, חיבור ישיר לספק האינטרנט ובשום אופן לא דרך טרמינל.

5.6.4. התחברות למערכת שתסופק על ידי משטרת ישראל:

5.6.4.1. באמצעות כרטיס חכם אישי וסיסמא אישית לכל משתמש .

5.6.4.2. קורא כרטיסים וכרטיס חכם המאושר ע"י ספק האינטרנט הממשלתי (תהילה)

רשימת קוראי הכרטיסים המורשים מופיעים באתר www.tehila.gov.il.

5.7. הספק מתחייב להעביר למ"י לפי דרישה, כל טופס הקשור בגרירה, באחסנה או בשחרור הרכב, לרבות טפסים שנחתמו ע"י אזרחים המאחסנים או משחררים רכבם, או כל מידע דיגיטלי בהקשר לתהליך גרירה, אחסנה, קבלה או שחרור רכב מהמגרש.

6. החזרת הרכב לבעלים או לשולחם (להלן הבעלים)

6.1. בעל הרכב המאוחסן יגיע לקבל את רכבו בימי חול בין השעות 08:00 – 17:00 ובערבי שבת, ערבי חג ובחול המועד בין השעות 08:00 – 14:00.

6.2. לפני השחרור על הספק לוודא כי מולאו התנאים כדלקמן:

6.2.1. בידי בעל הרכב/חברת הגרירה אישור מקצין האת"ן, כי ניתן לשחרר את הרכב (כדוגמת הטופס נספח ד'1 או תדפיס מסוף משטרת נספח ד'2) ובו אישור לשחרור רכב.

6.2.2. הספק יזהה את בעל הרכב ו/או בא כוחו על פי תעודת זיהוי או תעודה מזהה רשמית אחרת, יבדוק וישווה פרטי רישיון הרכב שבידי בעל הרכב לרכב המאוחסן;

6.2.3. במידה ומדובר בבא כוחו של בעל הרכב יש להמציא ייפוי כוח מקורי מבעל הרכב, המאושר על ידי עו"ד.

6.2.4. הספק יבצע בנוכחות בעל הרכב השוואה בין מצב הרכב בשעה שנמסר לבין מצב הרכב כמפורט בטופס העברת הרכב (נספח ב' – למסמכי המפרט) ולאחר מכן יבקש חתימת בעל הרכב על הטופס הנ"ל, בכל מקרה יש לאפשר לבעל הרכב ע"פ בקשתו, לכתוב הערותיו ע"ג טופס השחרור, טרם החתימה.

6.2.5. בעל הרכב יידרש לשלם לספק את התשלום המגיע כמפורט בסעיף 7 להלן (תשלומים).

- 6.2.6. עם מסירת הרכב לבעל הרכב, ימלא בעל הרכב או בא כוחו (נספח ב' – למסמכי המפרט) את פרטיו המלאים ויחתום על אישור קבלת רכב. סירב בעל הרכב לחתום, כאמור, יציין זאת הספק על גבי הטופס (נספח ה – למסמכי המפרט).
- 6.2.7. הספק מתחייב לאפשר לבעל הרכב להכניס למגרשו כל אמצעי סביר לשם גרירת הרכב ו/או העברתו לכל מקום אחר וכן יאפשר גישה חופשית ונוחה למקום הימצא הרכב.
- 6.2.8. עם הפקדת הרכב במגרש, הספק יאפשר לבעל הרכב ו/או למי מטעמו לנתק את מצבר הרכב. ניתוק המצבר יתועד ביומן אותו ינהל הספק.
- 6.2.9. במידה ובתום תקופת ההשבתה לא בא בעל הרכב לפנות את רכבו מהמגרש, יפעל בעל המגרש אל מול בעל הרכב בהתאם להליכים החוקיים המקובלים לגביית תשלום עבור האחסנה ו/או גרירת הרכב.

7. תשלומים

- 7.1. הספק יהא רשאי לדרוש ולקבל מבעל הרכב שנגרר או בא כוחו תשלום עבור אחסנת הרכב וגרירתו ככול שהייתה כזו.
- 7.2. התשלום לא יעלה באף מקרה על התשלום הנקוב בתקנות ו/או השעורים המפורטים בהצעת המחיר של הספק, לפי הנמוך מביניהם. הצעת המחיר מצורפת להסכם ומהווה חלק בלתי נפרד ממנו ותהיה תואמת הוראות מפרט זה.
- 7.3. בחישוב תקופת האחסנה לא ייחשבו הימים בהם נמנע מבעל הרכב לשחרר את רכבו מהטעם שהמגרש לא היה פעיל או מסיבות אחרות התלויות בבעל המגרש.
- 7.4. מחירי האחסנה (לפי העניין) כוללים את כל הפעולות בכל הכלים (גרר מנוף, כננת וכיו"ב) וכל תקורה או הוצאה אחרת שנדרשה לצורך אחסנתם וישקפו בבירור מחיר העסקת עובדי המגרש ושאר תשומות הנדרשות לתפעול המגרש אך לא יחרגו מהקבוע ומפורסם בתקנות התעבורה הנוגעות בדבר. המחירים יגבו בנפרד עבור רכב פרטי/מסחרי עד 4 טון ולרכב מסחרי מעל 4 טון.
- 7.5. הספק יציב על חשבונו במגרש האחסנה, במקום הקרוב למקום גביית הכספים, בתיאום עם נציג המשטרה/ק' פיקוח מגרשים של אגף התנועה, שלט מחירים כמפורט בהצעת המחיר.
- 7.6. השלט יהיה בגודל 1.5×1 מטר לפחות וייכתב באותיות דפוס גדולות על רקע לבן בשתי שפות עברית וערבית.
- 7.7. הספק יאפשר לאזרחים הבאים לשחרר את רכבם לשלם עבור חובם במגוון אמצעי התשלום המקובלים, כגון: מזומן וכרטיסי אשראי.
- 7.8. **ספק שלא יסכים לקבל אחד מאמצעי התשלום המקובלים, יחויב בקנס כמפורט במכרז.**
- 7.9. התקופה בה ישהה הרכב לאחר סירוב הספק לקבל התשלום לא תימנה כתקופת אחסנה לעניין חישוב עלותה, אלא אם כן הוכח מעל לכל ספק שאמצעי התשלום של בעל הרכב אינו תקף, מוגבל, גנוב וכו'.
- 7.10. **משטרת ישראל לא תישא ולא תשתתף בשום מקרה בכל תשלום ו/או הוצאה מהוצאות האחסנה או הגרירה אלא אם בית המשפט קבע אחרת.**

7.11. ככל שתוגש תביעה נגד מ"י ע"י אחד מבעלי הרכבים, יגיש הזוכה הודעה לבית המשפט הדין בתביעה לפיה, יש לדחות את התביעה כנגד מ"י וכי הוא נכנס בנעלי מ"י וישא בכל נזק בו תחויב מ"י. הודעה מעיין זו תוגש ע"י הזוכה לביהמ"ש תוך 7 ימים מקבלת הודעה על התביעה.

7.12. סירוב תשלום

7.12.1. סרב בעל הרכב או בא כוחו לשלם לספק את התשלום עבור הגרירה או האחסנה או חלק מהם, יהיה רשאי הספק לעכב הרכב בידיו עד להסדרת מלוא התשלומים.

7.12.2. במקרה כאמור יתעד הספק את סירוב בעל הרכב לתשלום על טופס סירוב דוגמת נספח ג'.

8. עובדי המגרש ("הספק") – תנאים להעסקתם

8.1. הספק הזוכה או מי מטעמו יעסיק רק עובדים בעלי תעודת זהות ישראלית, שאושרו ע"י קצין פיקוח מגרשים את"ן. בטרם העסקתם ידאג הספק להחתים את עובדיו על כתב הסמכה לעיון במידע מהמרשם הפלילי וימצאו תעודת יושר. במקרה ולא יאושר עובד מכל סיבה שהיא, מתחייב הספק להעסיק עובד מתאים אחר, בתיאום מול קצין פיקוח מגרשים את"ן.

8.2. למטרת ישראל, באמצעות קצין פיקוח מגרשים את"ן, סמכות לקבוע אי העסקת עובד **במגרש** משיקוליה, מבלי צורך לפרט את סיבותיה.

8.3. הספק אחראי כי נהגי הגרר מטעמו יועסקו בהתאם להוראות החוק ותקנות התעבורה לרבות בכל הנוגע לשעות עבודה, ולהוראות בטיחות.

8.4. הספק ידאג ויהיה אחראי לכך כי הפועלים מטעמו לביצוע הגרירה, יהיו בעלי רישיון נהיגה תואם לסוג הרכב המאפשר גרירה וחילוץ בהתאם לנדרש בדיני התעבורה, בכל הקשור לחילוץ, גרירה, סימון הספק והנגרר, תאורה וכו'.

9. ביקורות ובחינות איכות

- 9.1. בתקופת השירות נציג המשטרה יבצע ביקורות פתע על פי שיקול דעתו, בכל שעות היממה, על אופן מתן השירותים בכללו, ועל אופן ניהול יומני הגרירות, צילומים, אופן השמירה והאחזקה של הרכבים במגרש.
- 9.2. הביקורות הנ"ל יבוצעו באופן שוטף ותכלולנה בין היתר בדיקות של דיווחים, מילוי נכון של טפסים, קבלת תשלומים מאזרחים בהתאם למחירון שנקבע במכרז, ייבדק קיום שילוט עם מחירים מדויקים ומצב המגרש כולל אמצעי בטחון, או כל פרט, סעיף, המופיע במפרט זה.
- 9.3. הספק מתחייב לשתף פעולה עם נציג המשטרה אשר יערוך את הביקורת, להמציא במיידית את יומני הגרירה, פנקסי החשבוניות, רשיונות גרירה וחילוץ וכן כל אסמכתא אחרת הנדרשת וקשורה לביקורת.
- 9.4. הספק יציג על פי דרישה אישורי עמידה בהתאם למסמכים הישימים המצוינים בסעיפים 3.1 ו-3.2 לעיל ולהעמידם לביקורת בכל אימת שיידרש. אי החזקת אישורי עמידה בתקנים אלו יגרור עימו נקיטת צעדים הכוללים קנסות ועד הפסקת פעילות המגרש.
- 9.5. כל חריגה שתימצא בפעילות המגרש תאפשר נקיטת צעדים הכוללים קנסות, ועד הפסקת פעילות במגרש.

נספח א'

טופס דוגמא להכוונה

אישור ותעודת אחסנה לרכב באיסור שימוש מס'

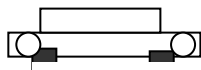
יחידת תנועה _____ שם היחידה המשנית _____
 תאריך הודעה/צו איסור שימוש _____ שם השוטר _____ דרגתו _____
 תפקיד _____ תאריך קבלת הרכב _____ תקופת האחסנה _____ יום,
 תאריך מועד שחרור הרכב _____ עלות האחסנה _____ ש"ח, עלות גרירה _____ ש"ח.

נתוני ומצב הרכב המושבת :

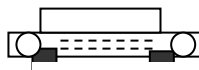
מס' רישוי	שנה	תוצרת	סוג ודגם	שילדה	מנוע	מונה	בעלות

בעל הרכב	שם ומשפחה	תעודת זהות	כתובת מלאה	טלפון נייד

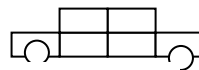
סימון פגיעות חיצוניות ברכב, (יסומנו ב-X):



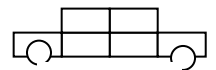
אחורי



קדמי



צד שמאל



צד ימין

תאור	יש	אין	הערות	תאור	יש	אין	הערות
תעודות רכב				מפתחות רכב			
מזגן אוויר				פגיעות פח			
פלאפון				פגיעות צבע			
גלגל רזרבי				פגיעות שמשות			
מגבה				פגושים			
מראות צד				פנסי ערפל			
מראה פנימית				פנסים קדמיים			
רדיו				פנסים אחוריים			
רמקולים				מגבים			
אנטנה				ריפוד וכיסויים			
מצת				לוח שעונים			
צמיגים				גלגל הגה			
חישוקים				משולש			
צלחות				מאפרות			

רדיו/ טייפ, סוג ודגם: _____ מס' סידורי: _____
 הערות כלליות: _____

אישור מוסר הרכב המושבת	אישור מקבל הרכב במגרש האחסנה
הנני מאשר תיאור הרכב שנמסר לאחסנה כמפורט במסמך זה:	הנני מאשר קבלת הרכב במצב כמתואר במסמך זה:
שם ומשפחה:	שם ומשפחה:
תפקיד:	תפקיד:
תעודת זיהוי:	תעודת זיהוי:
תאריך:	תאריך:
חתימה:	חתימה:

נספח ב'

שם החברה: _____

טופס העברת רכב

ימולא ב-3 העתקים

רכב מ.ר. _____

עותק 1 - יישאר אצל הספק.עותק 2 - יימסר למוסר הרכב או מקבלו.עותק 3 – יועבר לקצין אחסנה ארצי

תאריך _____

1. שם בעלי הרכב: _____.
2. מועד קבלת הרכב: _____.
3. סיבת האחסנה: _____.
4. תקופת האחסנה: _____.
5. מועד שחרור הרכב: _____.
6. עילת השחרור: _____.
7. עלות האחסנה: ש"ח. _____.
8. עלות הגרירה: ש"ח. _____.

מצב הרכב בעת המסירה (יש להחתיים את מוסר הרכב)

רכוש ברכב (לפרט)

נציג המגרש

בעל הרכב/מוסר הרכב

אישור על קבלת הרכב

- אני מאשר קבלת הרכב לרשותי ואין לי טענות ו/או תביעות ביחס לרכב ו/או מצבו כמתואר בטופס הנ"ל.
- אני מאשר את קבלת הרכב. מצאתי כי ברכב נגרם נזק /חסרים הפריטים הבאים: _____ (פרט): _____

נציג המגרש

בעל הרכב/מי מטעמו

נספח ג'

טופס סירוב תשלום

תאריך _____

לכבוד

חברת _____

א.נ.,

הנדון: סירוב לתשלום עבור שרות לרכב מספר _____

אני הח"מ בעל הרכב הנ"ל/ בשם בעל הרכב הנ"ל, מסרב בזה לשלם את הסכום בסך _____ ש"ח, כפי שנדרשתי לשלם עבור גרירה ו/ או אחסנה.

סיבת הסירוב: - (ימולא ע"י המסרב)

הנני מוכן לשלם רק סכום של _____ שקלים חדשים.
שולם סכום של _____ שקלים חדשים.

בכבוד רב,

שם פרטי: _____ משפחה: _____

כתובת: _____

ת.ז. _____ מס' ד.ג. _____

פרטי נציג החברה: _____

שם פרטי ושם משפחה: _____

כתובת מגרש האחסנה: _____

נספח ד'1

הנדון: אישור לשחרור רכב שניתן לגביו צו/הוראת איסור שימוש - דוגמא


משטרת ישראל

יש למלא את הטופס 2-3 עוזקים:
 א. לבעל הרכב
 ב. סניק החקירה
 ג. למגיש האחסנה

היחידה: Lev
 מס' חק/דר': [Redacted]
 תאריך: 14.1.18
 מס' רכב: [Redacted]

לכבוד: [Redacted]

הנדון: אישור לשחרור רכב שניתן לגביו צו/הודעת איסור שימוש

1. הרינו לאשר שחרור רכב מסוג Lev מספר רישוי [Redacted]
 החל מיום 14.1.18 שעה 9-

2. רציב רישיון הרכב של הרכב.

3. עילת השחרור:

תום השבתה

4. אם הרכב לא יילקח על ידך או על ידי בא כוחך בתוך 14 יום מתאריך קבלת אישור זה, יועבר רכבך להשמדה/חילוט לפי צו ביט"ש ותדרש לשאת בעלויות הנובעות מכך.

חזי חלביה
 מ.א. 970939
 רכב מס' א-100 - מונגי'א

פרטי השוטרי:

מס' אישי _____ דרגה _____ שם השוטרי _____ חתימה _____

שם מקבל ההודעה: ישראל יטובי
 חתימה: ישראל יטובי



נספח ד' 2

הנדון: אישור מקוון לשחרור רכב שניתן לגביו צו/הוראת איסור שימוש - דוגמא

15/01/2018 10:57:04 : תוך הסקת הדוח: מערכת מלה

שם מסוק האסמכתא

לרכב		השבתה- תוספת שביעית	
0001616566	51200820960	דח	סימוכין
פרטי בעל הרכב	פרטי בעל הרכב		
מס' מזהה בעל	מס' מזהה נהג		
שם בעל	שם נהג		
רחוב	רחוב		
עיר	עיר		
כתובת נוספת	כתובת נוספת		
טלפונים	טלפונים		
סוג	סוג הרכב		
צבע	סוג לחות	ישראלית	
מספר שלדה	ירוק	מזדה סן	
	מספר מנוע		
	תאריך העבודה		
	7022		
פרטי החדרה	פרטי החדרה		
יחידה	יחידה	משרד תענה ראש העין שרון	
מ.א. שטר	מ.א. שטר		
שם	שם		
תאריך החדרה	תאריך החדרה	13/3/2017	
12/4/2017	ת. קליטה במערכת	13/3/2017	
12/4/2017	פרטי הסקדה		
	מגרש		
13/3/2017	ת. הסקדה בפועל		
4/12/2017 9:34:12 AM	ת. שחרור בפועל	30	
12/4/2017	ת. שחרור צפוי	משחרר	
	פרט נוסף		
	ההשבתה קבוצה ל		
	עקב		
	ההשבתה בטולה בתאריך		
	בתאריך		
	על ידי		
	עקב		
	על ידי		

סדוב לביקת שתן לחדר אלכהל

משל את'ן

נספח ה'

תאריך _____

לכבוד

ראש לשכת חקירות/תנועה: _____

הנדון: **סירוב קבלת רכב/ ויתור על רכב

1. *אני הח"מ, שם: _____ ת.ז. _____

הגר ב _____ בעל רכב מסוג _____ מס' _____
מסרב בזה לקבל לרשותי את הרכב הנ"ל מהסיבות הבאות:_____

2. *אני הח"מ, שם: _____ ת.ז. _____ הגר ב _____

בעל רכב מסוג _____ מס' _____, מוותר על הרכב ומשאירו
להחלטת בית משפט/השמדה
מהסיבות הבאות:_____

* ימולא ע"י בעל הרכב

** הטופס ימולא ויישלח לר"ח/ק. את"ן, רק לאחר קבלת טופס אישור לשחרור הרכב
מהמשטרה.

בכבוד רב,

חתימה _____

פרטי נציג החברה: _____

שם פרטי ושם משפחה: _____

כתובת מגרש האחסנה: _____

נספח ו'

טופס הפניית רכב בגרירה למגרש אחסנה (וואוצ'ר)

מס' הפנייה	תאריך
 <p>משטרת ישראל</p>	
<p>הפניית רכב בגרירה למגרש אחסנת רכב</p> <p>(נוהל את"ן 02.231.23 "השבתה מנהלית של רכב ע"י קצין משטרה")</p> <p>אחסנה: <input type="checkbox"/> 30 יום <input type="checkbox"/> 60 יום</p>	
סוג הרכב הנגרר _____ מס' רישוי _____	
שעת תחילת הגרירה _____ מס' הגרר _____	
פרטי נהג הגרר _____	
מיקום תחילת הגרירה _____	
<p>מגרש אחסנה:</p>	
פרטי בעל הרכב	
מס' ת"ז	שם ומשפחה
כתובת	טלפון
פרטי הנהג (אם זהה לבעל הרכב, הקף בעיגול)	
מס' ת"ז	שם ומשפחה
כתובת	טלפון
פרטי שוטר משלח:	
מס' אישי	שם ומשפחה
טל'	יחידה
	חתימת השוטר
פרטי קצין משבית:	
שם ומשפחה	טל'
	יחידה